

VIEŠOSIOS ĮSTAIGOS KELMĖS LIGONINĖS METINĖS VEIKLOS ATASKAITA

2017 m.

(ataskaitinis laikotarpis)

2018-03-22

(sudarymo data)

Kelmė

(sudarymo vieta)

1. INFORMACIJA APIE ĮSTAIGOS VEIKLOS TIKSLUS, POBŪDĮ IR VEIKLOS REZULTATUS PER FINANSINIUS METUS

1.1. Bendra informacija apie įstaigą

Viešoji įstaiga Kelmės ligoninė yra Lietuvos nacionalinės sveikatos sistemos iš Kelmės rajono savivaldybės turto ir lėšų įsteigta viešoji sveikatos priežiūros ne pelno įstaiga, ribotos civilinės atsakomybės viešasis juridinis asmuo, teikiantis jos įstatuose numatytas asmens sveikatos priežiūros paslaugas pagal įstaigai suteiktą licenciją.

1.2. Įstaigos veiklos tikslai

Lietuvos gyventojų sveikatos stiprinimas, teikiamų sveikatos priežiūros paslaugų gerinimas, siekiant sumažinti sergamumą ir mirtingumą, prieinamų ir tinkamų įstaigos licencijoje nurodytų sveikatos priežiūros paslaugų suteikimas.

1.3. Įstaigoje vykdoma veikla

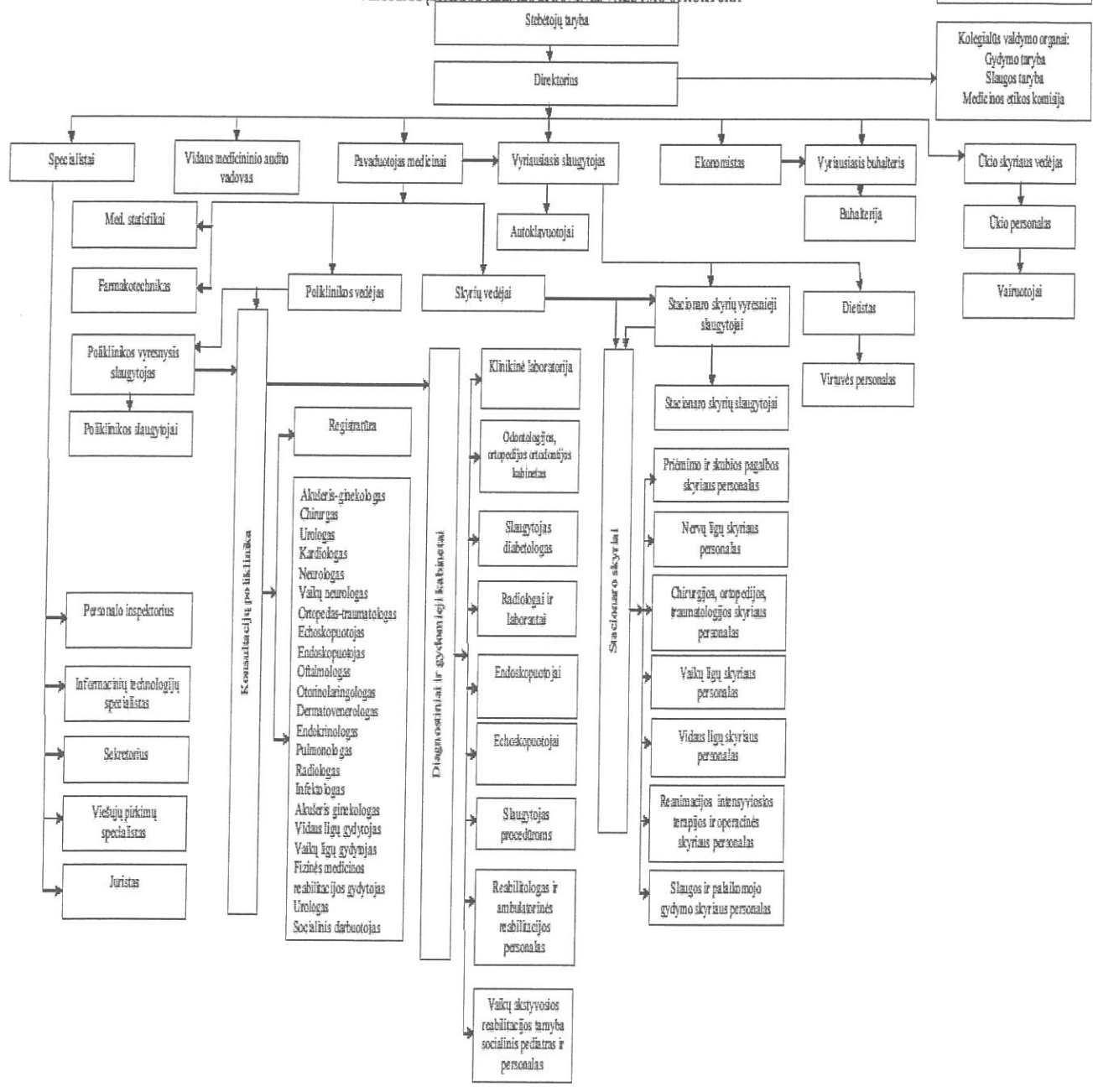
Pagrindinės įstaigos veiklos sritys: žmonių sveikatos priežiūros veikla, bendrosios paskirties ligoninių veikla, reabilitacijos ligoninių veikla, slaugos ligoninių veikla, odontologinės praktikos veikla, gydytojų specialistų veikla, medicinos laboratorijų veikla, kita stacionarinė globos veikla, stacionarinė pagyvenusių ir neįgaliųjų asmenų globos veikla.

1.4. Įstaigos struktūra

VšĮ Kelmės ligoninėje yra konsultacijų poliklinika ir stacionaro skyriai: vaikų ligų, vidaus ligų, reanimacijos intensyvios terapijos ir operacinės, chirurgijos ortopedijos traumatologijos, nervų ligų, slaugo ir palaikomojo gydymo.

PATVIRTINTA
Kelmės rajono savivaldybės tarybos
2015 m. kovo 26 d.
sprendimu Nr. T-66

VIEŠOSIOS ĮSTAIGOS KELMĖS LIGONINĖS VALDYMO STRUKTŪRA



1.5. Įstaigos veiklos rezultatai

Rodikliai	2016 m.*	2017 m.	Pokytis (+/-)	
			vnt.	%
Stacionarinės asmens sveikatos priežiūros paslaugos	X	X	X	X
Lovų skaičius aktyviajam gydymui	103	82	-21	-20,39
Hospitalizacijos atvejų skaičius	3915	3613	-302	-7,71
Hospitalizacijos atvejų skaičius (100-ui rajono gyventojų)	14,07	13,49	-0,58	-4,12
Lovadienių skaičius	24776	24670	-106	-0,43
Vidutinė gulėjimo trukmė (dienomis)	6,33	6,83	0,5	7,90
Operacijų skaičius	1254	1108	-146	-11,64
Dienos chirurgijos paslaugų skaičius	543	539	-4	-0,74
Lovų skaičius slaugai, palaikomajam gydymui ir paliatyviajai pagalbai	52	52	0	0
Hospitalizacijos atvejų skaičius slaugai, palaikomajam gydymui ir paliatyviajai pagalbai	220	251	31	14,09
Lovadienių skaičius	13651	16539	2888	21,16
Ambulatorinių specializuotų asmens sveikatos priežiūros apsilankymų skaičius	82968	88253	5285	6,37
Dienos stacionaro paslaugų skaičius	5023	5702	679	13,52
Stebėjimo paslaugų skaičius	691	757	66	9,55
Skubios pagalbos paslaugų skaičius	1432	1411	-21	-1,47

*n – ataskaitiniai metai, n-1 – metai, prieš ataskaitinius metus.

Pastaba: Rajono gyventojų skaičius -2016 m. - 27 832; 2017 m. - 26 790. Stebimas per 2017 m. gyventojų sumažėjas 1 042.

Vadovaujantis 2016 m. balandžio 27 d. Lietuvos Respublikos sveikatos apsaugos ministro įsakymu Nr. V-532, aktyviajam gydyme buvo sumažinta 21 lova. Per 2017 m. stebimas nežymus pacientų sumažėjimas aktyviojo gydymo lovose, nors gyventojų skaičius rajone per metus sumažėjo. Aktyviajam gydyme pacientų skaičiaus sumažėjimas paaiškinamas, didėjančiu suteiktų prioritetinių sveikatos priežiūros paslaugų, kaip dienos stacionaro paslauga atitinkamuose profiluose, stebėjimo paslauga priėmimo-skubiosios pagalbos skyriuje bei teikiant ambulatorines ir dienos chirurgijos paslaugas. Susumavus įstaigoje suteiktų prioritetinių sveikatos priežiūros paslaugų skaičių ir pacientų gydytų aktyviajame gydyme skaičių, matome, kad palyginus su praėjusiais metais, 2017 m. buvo gydyta 11 pacientų daugiau. Slaugos ir palaikomojo gydymo skyriuje per 2017 m. buvo gydyta daugiau 31 pacientu nei praėjusiais metais. Tuo stebimas padidėjęs lovadienių skaičius 2888 d.

2017 m. įstaigoje įvykdytas ir pagerintas rekomenduotas Šiaulių apskrities asmens sveikatos priežiūros paslaugų restruktūrizavimo planas. Plane buvo numatyta lovos panaudojimą pasiekti iki 301 dienos, o mes pasiekėme iki 308 dienų, pagerinome ir bendrą vidutinę gulėjimo trukmę, kuri buvo

rekomenduota - 10,9 dienos, mes sutrumpinome iki 10,7. Sumažinome hospitalizacijos atvejų skaičių 1000-čiui gyventojų nuo 14,07 iki 13,49. Ligoninėje padidėjo ambulatorinių specializuotų asmens sveikatos priežiūros apsilankymų skaičius 5285 lyginant su 2016 metais, padidėjo dienos stacionaro paslaugų skaičius 679 lyginant su 2016 metais, padaugėjo stebėjimo paslaugų skaičius 66 lyginant su 2016 metais.

Įstaigoje vykdomos prevencinės programos: tai storosios žarnos vėžio ankstyvosios diagnostikos, o 2017 m. pradėta vykdyti gimdos kaklelio piktybinių navikų, priešinės liaukos vėžio ankstyvosios diagnostikos prevencinės programos. Per 2017 m. iš viso buvo suteiktos tokio pobūdžio 66 konsultacijos, tai 29 konsultacijomis daugiau nei 2016 metais.

Siekiant pagerinti pacientų aptarnavimo kokybę, audito grupė per 2017 m. atliko 29 auditus, iš jų 25 planinius ir 4 neplaninius auditus. Buvo atliktos penkios pacientų anoniminės apklausos. Dvi apklausos atliktos pacientų, kuriems buvo teiktos paslaugos ortodontijos, ortopedinės odontologijos kabinete, kitos trys - pacientų, kurie gydėsi įvairiuose ligoninės skyriuose. Viso buvo apklausta ketvirtadalis pacientų. Iš anketos duomenų stebima, kad 94 % pacientų liko patenkinti ligoninės gydytojų darbu, o slaugytojų darbu – 95%. Priėmimo ir skubios pagalbos skyriaus personalo aptarnavimu liko patenkinti 88% besikreipusiųjų, 12% buvo patenkinti tik iš dalies, o nepatenkintų pacientų nebuvo. 99% pacientų gydymosi metu ligoninėje jautė personalo pagarbą, 88% pacientų pilnai tenkino gaunamo maisto kokybę, 95% teigiamai įvertino ligoninės patalpų švarą ir jaukumą, 98% apklaustųjų pakartotinai rinktųsi gydytis šią ligoninę, o 96% - rekomenduotų šioje ligoninėje gydytis artimam žmogui. Pacientų pasitenkinimo rodiklis suteiktomis stacionarinėmis paslaugomis vidutiniškai sudarė 19,34 balo iš 20 galimų.

2017 metų gale, atliktos dvi anoniminės apklaustos įstaigos dirbančiųjų. Apklausta viso 90% darbuotojų. Norėta išsiaiškinti ar dirbančiųjų problemas išklauso administracija, ar tenkina kvalifikacijos kėlimo tvarka, apmokėjimas už darbą, ar tinkamai aprūpinta darbo vieta įranga, ar pakankamas medikamentų ir med. pagalbos priemonių asortimentas teikiant stacionarines paslaugas, kokią darbo laiko dalį užima medicininės dokumentacijos pildymas ir kita. Po apklausos paaiškėjo, kad teikiant stacionarines paslaugas yra pakankamas medikamentų ir med. pagalbos priemonių asortimentas 92%, darbuotojų darbo sąlygos skyriuose teigiamai buvo įvertintos kaip tinkamos 92%, visi apklaustieji darbuotojai medicininės dokumentacijos pildymui skiria apie 12% savo darbo laiko, 95% dirbančiųjų buvo patenkinti apmokėjimo tvarka už darbą, 5% dirbančiųjų netenkino darbo apmokėjimo tvarka, tačiau nei vienoje anketoje nebuvo išsakyti pasiūlymai ir pageidavimai. 99% dirbančiųjų laiku gauna reikalingą informaciją apie LR SAM ir ligoninės direktorės įsakymus, administracijos darbuotojai dirbančiuosius išklauso atsiradus problemai 98%.

Įgyvendinamas įstaigoje paruoštas VšĮ Kelmės ligoninės šakinės korupcijos prevencijos 2015-2019 m. programos įgyvendinimo 2015-2019 m. priemonių planas, vykdomos su korupcija priemonės, pastoviai teikiamos ataskaitos apie atliktas korupcijos prevencijos priemones.

Įstaigoje nuolat tobulinama kokybės vadybos sistema ir šalinami trūkumai, registruojami nepageidaujami įvykiai. Ataskaitiniu laikotarpiu medicininio vidaus audito grupė paruošė naujos redakcijos ir naujos apimtį 45 pacientų aptarnavimo ir procedūrų standartus. Pacientų skundų per 2017 metus nebuvo gauta.

2017 metais vyko patalpų paskirstymas tarp VšĮ Kelmės ligoninės ir Kelmės rajono PSPC. Perduotos patalpos iš Kelmės rajono PSPC neatitiko VšĮ Kelmės ligoninės tvarkos standartų, todėl teko jas savo lėšomis suremontuoti.

Siekiant pagerinti pacientų aptarnavimo sąlygas, pacientų besilankančių ortodontijos, ortopedinės odontologijos kabinete, minėtas kabinetas iš Vytauto Didžiojo g. 23 buvo perkeltas į VšĮ Kelmės ligoninės teritoriją. Dantų technikai į Nepriklausomybės g. 2, o pats ortodontijos, ortopedinės odontologijos kabinetas į Nepriklausomybės g. 2 C., Kelmė. Pagerintos ir konsultacinės poliklinikos konsultantų darbo sąlygos, kompiuterizuotos darbo vietos kabinete pastatyti du kompiuteriai - gydytojui ir su juo dirbančiai slaugytojai. Įstaigos lėšomis įsigyti 25 kompiuteriai už 23550,61 Eur.

Įstaiga glaudžiai bendradarbiauja su Kelmės rajono savivaldybe, Kelmės visuomenės sveikatos biuru, Nacionaliniu visuomenės sveikatos centru prie SAM, Šiaulių departamento Kelmės skyriumi, visomis Kelmės rajono asmens sveikatos priežiūros įstaigomis, penkiomis teritorinėmis ligonių kasomis - Šiaulių, Kauno, Klaipėdos, Panevėžio ir Vilniaus, nevyriausybėmis organizacijomis ir kt.

2. ĮSTAIGOS DALININKAI IR KIEKVIENO JŲ ĮNAŠŲ VERTĖ FINANSINIŲ METŲ PRADŽIOJE IR PABAIGOJE

Įstaigos dalininkas - Kelmės rajono savivaldybės administracija, kodas 188768730, Vytauto Didžiojo g. 58, Kelmė.

Įnašo vertė 2017 01 01 - 87725,30 Eur.

Įnašo vertė 2017 12 31 - 87725,30 Eur.

3. INFORMACIJA APIE ĮSTAIGOS PAJAMAS BEI JŲ ŠALTINIUS IR SĄNAUDAS

3.1. Įstaigos pajamos ir jų šaltiniai

Eil. Nr.	Pajamos	Suma, Eur		Pokytis (+/-)	
		2016 m.	2017 m.	Suma, Eur	%
	Iš viso:	4143446	4344879	201433	4,86
1.	Pagrindinės veiklos pajamos, iš jų:	4014653	4224790	210137	5,23

1.1.	Iš PSDF biudžeto	3858453	4096411	237958	6,17
1.2.	Kitos pagrindinės veiklos pajamos	156200	128379	-27821	-17,81
2.	Finansavimo pajamos	128793	120089	-8704	-6,76

Palyginus ataskaitinius metus su 2016 m., įstaigos pajamos padidėjo 4,86%, 201,4 tūkst. Eur. 2017 m. įstaigos visos pajamos sudaro 4344,9 tūkst. Eur pajamų, iš jų: finansavimo pajamos – 120,1 tūkst. Eur., kurios sumažėjo 8,7 tūkst. Eur., kitos pagrindinės veiklos pajamos – 128,4 tūkst. Eur., kurios taip pat sumažėjo 27,8 tūkst. Eur. Pagrindinės veiklos pajamose - 4096,4 tūkst. Eur (94,3%) sudaro pajamos iš Privalomojo sveikatos draudimo fondo, iš jų: 2227,5 tūkst. Eur. (54,4%) už stacionarines paslaugas, 894,8 tūkst. Eur (21,8%) už ambulatorines specializuotas paslaugas, 176,9 tūkst. Eur (4,3%) už dienos chirurgijos paslaugas, 459,1 tūkst. Eur (11,2%) už slaugos ir palaikomojo gydymo paslaugas, 30,4 tūkst. Eur (0,7%) už dantų protezavimo paslaugas, 249 tūkst. Eur (6,1%) už stebėjimo, skubios pagalbos, dienos stacionaro, ambulatorinės chirurgijos, reabilitacijos ir kt. paslaugas. Šiaulių TLK gyventojams už dantų protezavimo paslaugas kompensavo 58,7 tūkst. Eur (sumokėjusiems už suteiktas paslaugas iš nuosavų lėšų).

Už gyventojams suteiktas asmens sveikatos priežiūros paslaugas, apmokamas iš Privalomojo sveikatos draudimo fondo biudžeto, pagal pasirašytas sutartis apmoka 5 teritorinės ligonių kasos. PSDF pajamų struktūroje Šiaulių TLK tenka 98,04% pajamų, Kauno TLK 0,98% pajamų, Klaipėdos TLK 0,69% pajamų, Vilniaus TLK 0,15% pajamų, Panevėžio TLK 0,14% pajamų.

Be pajamų, už suteiktas paslaugas iš PSDF biudžeto buvo gauta 128,4 tūkst. Eur. kitų paslaugų pardavimo pajamų. Tai sudarė, pajamos gautos iš kitų įstaigų už joms suteiktas paslaugas (laboratoriniai tyrimai, specialistų konsultacijos ir pan.) – 34,2 tūkst. Eur., pajamos iš privačių asmenų už suteiktas med. paslaugas (laboratoriniai tyrimai, profilaktiniai patikrinimai ir pan.) – 48,4 tūkst. Eur., pajamos iš privačių asmenų už dantų protezavimą – 9,3 tūkst. Eur., pajamos už ligonių slaugą pagal sutartis – 29,4 tūkst. Eur., kitos paslaugos - 2,9 tūkst. Eur. ir kitos veiklos pajamos 4,2 tūkst. Eur.

Finansavimo pajamas sudarė: nemokamai gauto ilgalaikio turto nusidėvėjimas – 101,8 tūkst. Eur., nemokamai gauti ir panaudoti vaistai ir kitas trumpalaikis turtas - 17,5 tūkst. Eur., kitoms išlaidoms finansuoti - 0,7 tūkst. Eur.

3.2. Įstaigos sąnaudos

Eil. Nr.	Sąnaudos	2016 m.		2017 m.		Pokytis (+/-)	
		Eur	%	Eur	%	Eur	%
Iš viso sąnaudų:		4139843	X	4281567	X	141724	3,42
1.	Darbo užmokesčio ir socialinio draudimo	3086889	74,57	3219285	75,19	132396	4,29

2.	Medicinos reikmenų ir paslaugų, kraujo produktų	404304	9,77	404707	9,45	404	0,10
3.	Pacientų transportavimo	9476	0,23	10054	0,23	577	6,09
4.	Maitinimo	66311	1,60	74722	1,75	8412	12,69
5.	Komunalinių paslaugų	153499	3,71	137585	3,21	-15914	-10,37
6.	Darbuotojų kvalifikacijos kėlimo	3697	0,09	7567	0,18	3870	104,68
7.	Einamojo remonto	8357	0,20	8024	0,19	-334	-3,99
8.	Ilgalaikio turto nusidėvėjimo	168926	4,08	178855	4,18	9929	5,88
9.	Civilinės atsakomybės draudimo	17263	0,42	16951	0,40	-312	-1,81
10.	Kitų sąnaudų	221121	5,34	223817	5,23	2696	1,22
Finansinis rezultatas:		3603	X	63312	X	59709	1657,20

2017 m. įstaigos sąnaudos sudarė 4281,6 tūkst. Eur., lyginant su 2016 m. sąnaudos išaugo 141,7 tūkst. Eur. Didžiausią sąnaudų dalį sudaro darbo užmokesčio ir socialinio draudimo sąnaudos – 3219,3 tūkst. Eur. Šios sąnaudos lyginant su 2016 m. išaugo 4,29 %. Nuo 2017 m. liepos 1 d. įstaigos gydytojams buvo padidinta darbo užmokesčio kintamoji dalis 75 Eur., viduriniajam personalui padidinta darbo užmokesčio pastovioji dalis 30 Eur., o vairuotojams padidinta darbo užmokesčio pastovioji dalis 20 Eur.

2016 m. finansinis rezultatas buvo 3,6 tūkst. Eur (perviršis), o 2017 m. 63,3 tūkst. Eur (perviršis), t.y. 59,7 tūkst. Eur daugiau.

Per ataskaitinius metus sistemingai vykdant atliktų darbų ir sąnaudų kontrolę, vykdant veiklos planavimą ir ūkinės veiklos analizę, užtikrinant kokybiškas ir savalaikes paslaugas pacientams, gautas teigiamas finansinis rezultatas.

3.3. Įstaigos įsipareigojimai, gautinos sumos

Eil. Nr.	Pavadinimas	Suma, Eur	
		2016 m	2017 m
1.	Kreditorinis įsiskolinimas:	391130	348835
1.1.	Sukauptos sąnaudos (atostoginiai+soc.draudimas)	251773	277432
1.2.	Darbuotojams	413	0
1.3.	Valstybinio socialinio draudimo fondo biudžetas	79318	830
1.4.	Tiekėjams	48207	70476
1.5.	Kitos mokėtinos sumos	11419	97
2.	Debitorinis įsiskolinimas:	196859	317628
2.1.	Iš PSDF biudžeto	191148	312819
2.2.	Kitų pirkėjų	5711	4809

Palyginus ataskaitinius metus su 2016 m. kreditorinis įsiskolinimas sumažėjo 42,3 tūkst. Eur, nes ženkliai sumažėjo kitos mokėtinos sumos 11,3 tūkst. Eur ir Valstybinio socialinio draudimo fondo biudžetui 78,5 tūkst. Eur, o sukauptos sąnaudos padidėjo 25,6 tūkst. Eur, kurias sudaro darbuotojų sukauptos atostogų sąnaudos su priskaitymais sodrai. Debitorinis įsiskolinimas palyginus ataskaitinius metus su 2016 m. padidėjo 120,8 tūkst. Eur., nes padidėjo pirkėjų skolos iš PSDF biudžeto.

4. INFORMACIJA APIE ĮSTAIGOS ĮSIGYTĄ IR PERLEISTĄ ILGALAIKĮ TURTĄ

4.1. Informacija apie įsigytą ilgalaikį turimą

Eil. Nr.	Pavadinimas*	2016 m.	2017 m.	
		Suma, Eur	Suma, Eur	Lėšų šaltinis
1.	Medicininė įranga	X	70019,46	X
1.1.	Vaizdogastroskopas GIF-Q165	X	16491,73	Nuosavos įstaigos lėšos
1.2.	Šeiveris AAX28365/AAL91104	X	12178,65	Nuosavos įstaigos lėšos
1.3.	Artroskopinė įranga	X	9940,15	Nuosavos įstaigos lėšos
1.4.	Elektrokardiografas, 12 kanalų, mod.KenzCardio (2 vnt.x 3267 Eur)	X	6534,00	Nuosavos įstaigos lėšos
1.5.	Defibriliatorius 11139EAZY	X	2357,08	Nuosavos įstaigos lėšos
1.6.	Timpanometras su spausdintuvu AT235h	X	6776,00	Nuosavos įstaigos lėšos
1.7.	Biopsinė šaudyklė DeltaCut/304B	X	816,75	Nuosavos įstaigos lėšos
1.8.	Ausų, nosies, gerklės endoskopų rinkinys	X	4114,00	Nuosavos įstaigos lėšos
1.9.	Laisvo lauko ir kalbinė audiometrija	X	2373,00	Nuosavos įstaigos lėšos
1.10.	Adatos nukreipėjas NGB-004 (3vnt.x 540 Eur)	X	1620,00	Nuosavos įstaigos lėšos
1.11.	Laringoskopų rinkinys	X	700,00	Nuosavos įstaigos lėšos
1.12.	Siurblys ASPINA	X	1750,00	Nuosavos įstaigos lėšos
1.13.	II klasės echokardiografijos aparatui iE33 detalė remontui	X	4368,10	Nuosavos įstaigos lėšos
2.	Baldai	X	9209,40	X
2.1.	Lova reguliuojama Medley Ergo med. (15 vnt.x 575,96 Eur)	X	8639,40	Nuosavos įstaigos lėšos

2.2.	Spinta	X	570,00	Nuosavos įstaigos lėšos
3.	Kompiuterinė įranga	X	23550,61	X
3.1.	Kompiuteris Magnum M350/2000/i5/W10Pro/MS Office	X	1041,81	Nuosavos įstaigos lėšos
3.2.	Kompiuteris Magnum M350/2000/i5/256GBSSD/W10Pro/MS Office	X	1133,77	Nuosavos įstaigos lėšos
3.3.	Kompiuteris Magnum M350/2000/i3/W10Pro/MS Office (9 vnt.x 941,38 Eur)	X	8472,42	Nuosavos įstaigos lėšos
3.4.	Kompiuteris Nuklonas "Deka H65s"/i3/W10Pro/MS Office (13 vnt.x 915,97 Eur)	X	11907,61	Nuosavos įstaigos lėšos
3.5.	Kompiuteris Varlė i5/W10Pro/MS Office	X	995,00	Nuosavos įstaigos lėšos
4.	Ilgalaikio turto pradinės vertės padidinimai	X	1389,93	X
4.1.	Butas su rūsiu, Laucevičiaus g. 6-2, Kelmė	X	575,60	Nuosavos įstaigos lėšos
4.2.	Artroskopinė įranga	X	814,33	Nuosavos įstaigos lėšos
Iš viso įsigyta ilgalaikio turto:		19106,13	104169,40	X

*Stulpelyje „Pavadinimas“ pateikti informacija, kokį ilgalaikį turta įstaiga įsigijo ataskaitiniais metais (pvz.: medicininė įranga-autoklavas ir pan.).

**Šiame stulpelyje nurodyti tik bendrą įsigyto ilgalaikio turto sumą.

VšĮ Kelmės ligoninė 2016 m. įsigijo ilgalaikio turto už 19,1 tūkst. Eur, o 2017 m. už 104,2 tūkst. Eur., t.y. už 85,1 tūkst. Eur. daugiau. Įstaigoje nuolat atnaujinama ilgalaikio turto bazė.

4.2. Informacija apie perleistą ir nurašytą ilgalaikį turta

Eil. Nr.	Pavadinimas*	2016 m.**	2017 m.		
		Suma, Eur	Vnt.	Kaina, Eur	Suma, Eur
1.	Perleistas ilgalaikis turtas	X	1	X	0,29
1.1.	Automobilis Mercedes Benz Sprinter 316 CDI	X	1	0,29	0,29
2.	Nurašytas ilgalaikis turtas	X	7	X	2,03
2.1.	Kvėpavimo funkc.tyrimo aparatas Spirovit	X	1	0,29	0,29
2.2.	Kraujagyslių dopleris Maxi duplex	X	1	0,29	0,29
2.3.	Stomatologinė įranga	X	1	0,29	0,29
2.4.	Dantų techniko stalas	X	1	0,29	0,29
2.5.	Spintelė medikamentams	X	1	0,29	0,29

2.6.	Rašomas stalas	X	1	0,29	0,29
2.7.	Kanceliarinių spintų komplektas	X	1	0,29	0,29
Iš viso perleista ar nurašyta ilgalaikio turto:		26783,49***	8	X	2,32

*Stulpelyje „Pavadinimas“ pateikti informaciją, kokį ilgalaikį turtą įstaiga perleido ar nurašė ataskaitiniais metais (pvz.: medicininė įranga-autoklavas ir pan.).

**Šiame stulpelyje nurodyti tik bendrą perleisto ar nurašyto ilgalaikio turto sumą.

*** Šiame stulpelyje nurodyta 2016 m. perleisto ir nurašyto ilgalaikio turto įsigyjimo vertė už 26783,49 Eur., šio ilgalaikio turto sukauptas nusidėvėjimas 26566,84 Eur., o faktiškai nurašyta likutinė vertė 216,65 Eur.

5. KITOS ĮSTAIGOS PATIRTOS SĄNAUDOS PER FINANSINIUS METUS

Eil. Nr.	Patirtų sąnaudų pavadinimas	2016 m.		2017 m.		Pokytis (+/-)	
		Eur	%	Eur	%	Eur	%
1.	Įstaigos vadovo darbo užmokestis	26339	1,12	26233	1,07	-106	-0,40
2.	Kitos išmokos įstaigos vadovui	-	-	1564	0,06	1564	-
3.	Administracijos darbuotojų darbo užmokestis*	94510***	3,06	102393	3,18	7883	8,34
4.	Įstaigos išlaidos kolegialių organų kiekvieno nario darbo užmokesčiui ir kitoms įstaigos kolegialių organų narių išmokoms	-	-	-	-	-	-
5.	Įstaigos išlaidos išmokoms su viešosios įstaigos dalininku susijusiems asmenims**	-	-	-	-	-	-

*Šias sąnaudas sudaro administracijos darbuotojų darbo užmokestis su priskaitymu Valstybiniam socialiniam draudimui. Pagal įstaigos įstatus administraciją sudaro direktorius, direktoriaus pavaduotojas medicinai, vyriausiasis buhalteris, vyriausiasis slaugytojas.

**Asmenims, nurodytiems LR Viešųjų įstaigų įstatymo (Žin., 1996, Nr. 68-1633; 2004, Nr. 25-752) 3 straipsnio 3 dalyje.

Įstaigos vadovo darbo užmokestis ir kitos išmokos įstaigos vadovui skaičiuojamas vadovaujantis LR sveikatos priežiūros įstaigų įstatymo 1996-06-06 Nr. I-1367 15' straipsniu. Priskaičiuotas darbo užmokestis pagal darbo sutartį, neatskaičius mokesčių. Įstaigos vadovo darbo užmokesčio procentinė dalis apskaičiuota nuo įstaigos darbo užmokesčio sąnaudų (be sodros).

***Administracijos darbuotojų darbo užmokesčio skaičius perskaičiuotas, nes 2016 m. buvo pateiktas be sodros. Administracijos darbuotojų darbo užmokesčio procentinė dalis skaičiuojama nuo įstaigos darbo užmokesčio sąnaudų su sodra.

Kitos išmokos įstaigos vadovui tai Kelmės rajono savivaldybės mero 2017 m. gruodžio 27 d. Nr. MP-163 potvarkiu "Dėl vienkartinės piniginės išmokos Beninai Petrošiutei", skirta mėnesinės algos pastoviosios dalies dydžio premija.

6. INFORMACIJA APIE ĮSTAIGOS DARBUOTOJUS

Darbuotojai	Ataskaitinių metų sausio 1 dienai		Ataskaitinių metų gruodžio 31 dienai	
	Fizinių	Etatų	Fizinių	Etatų

	asm. sk.	skaičius	asm. sk.	skaičius
1. Gydytojai	60	41	62	40
2. Kiti specialistai su aukštuoju išsilavinimu	12	10	12	10
3. Slaugytojai	114	115	115	114
4. Kiti specialistai su spec. viduriniu išsilavinimu	6	5	6	5
5. Kitas personalas	66	65	68	67
Iš viso:	258	236	263	236

7. INFORMACIJA APIE ĮSTAIGOS VYKDOMUS PROJEKTUS

7.1.

Projekto pavadinimas	E - sveikatos paslaugų plėtra Šiaulių regiono asmens sveikatos priežiūros įstaigose (ŠRASPI ĮS)
Projekto statusas (įgyvendinimas, šiuo metu įgyvendinamas, pateiktas, planuojamas rengti, atmestas)	Projektas baigtas įgyvendinti. Kelmės ligoninės medicinos darbuotojai įsisavina darbą su įdiegta ligoninės informacine sistema ŠRASPI IS. Iki 2018 m. (per 2 nuo projekto įgyvendinimo pabaigos) ne mažiau 30 proc. asmens sveikatos priežiūros paslaugų dokumentacijos turi būti tvarkoma E-sveikatoje.
Projekto pareiškėjas	Radviliškio ligoninė
Projekto trukmė	2011-2018 m.
Projekto partneriai	Šiaulių regiono asmens sveikatos priežiūros įstaigos
Finansavimo/paramos šaltiniai	ES lėšos
Projekto vertė	Bendra projekto vertė 666 tūkst. Eur. 2015 m. Kelmės ligoninė gavo 19 vnt. kompiuterių, 1 maršrutizatorių, 2 spaudintuvus už 16,4 tūkst. Eur.
Projektui savivaldybės skiriamų lėšų dalis	
Trumpa projekto santrauka (tikslai, uždaviniai, laukiami rezultatai)	Diegiamos elektroninės sveikatos priežiūros paslaugos Šiaulių regione

8. PAPILDOMA INFORMACIJA

Per ataskaitinius metus, sistemingai vykdant atliktų darbų ir įdėtų sąnaudų kontrolę, vykdant pastovų planavimą, užtikrinant kokybiškas ir savalaikes paslaugas pacientams, gautas teigiamas finansinis rezultatas.

Kadangi rajone yra gyventojų senėjimo tendencija, ligoninė, siekdama patenkinti pacientų poreikius bei prisitaikyti prie kintančių prioritetinių sveikatos priežiūros krypčių, turi nuolat atnaujinti teikiamas paslaugas sukuriant naujas. Įstaiga planuoja per 2018 m. sukurti geriatrijos paslaugą. Iniciatyvos priemonių įgyvendinimas numatytas 2018-2019 metais.

Viešosios įstaigos Kelmės ligoninės reanimacijos, intensyviosios terapijos skyriaus patalpose, pagal Lietuvos Respublikos Sveikatos apsaugos ministro 2011 m. liepos 29 d. įsakymu Nr. V-737 „Dėl Lietuvos higienos normos HN 47:2011 „Asmens sveikatos priežiūros įstaigos bendrieji sveikatos

saugos reikalavimai“ nustatytus reikalavimus yra neatitikimų. Reanimacijos intensyviosios terapijos patalpose yra tik natūrali ventiliacija, kuri neužtikrina reikiamą patalpų vėdinimą, vasaros laikotarpiu patalpose pakyla temperatūra iki +40 laipsnių, o žiemą nukrinta iki +14-16 laipsnių. Patalpose trūksta gaivaus oro, todėl vėdinimas vyksta atidarant langus. Tai sukelia grėsmę pacientų sveikatai ir apsunkina personalo darbo sąlygas. Patalpose turi būti įrengta mechaninė ištraukiamoji vėdinimo sistema, įrengti HEPA filtrai. Šių patalpų remontui atlikti turėjome paruoštą techninį projektą, tačiau planuotų lėšų negavome todėl šiuo metu reanimacijos intensyviosios terapijos skyriuje vykdomas einamasis patalpų remontas savo lėšomis.

Direktorė



Benina Petrošiuotė